

« Que se trame-t-il en Poitou-Charentes ? » : comprendre la Trame Verte et Bleue



DESCRIPTION DE L'INITIATIVE

DATE

Depuis 2016

BUDGET

51150 €

PARTENAIRES

Charente Nature, Nature Environnement 17, LPO, Deux-Sèvres Nature Environnement, Groupe Ornithologique des Deux-Sèvres, Vienne Nature, LPO Vienne, GRAINE Poitou-Charentes, Bêta-Pi, ORE Poitou-Charentes, DREAL Nouvelle-Aquitaine, services de l'Académie de Poitiers, Conseil régional de Nouvelle-Aquitaine, Europe (FEDER)

SITE INTERNET DE L'ACTION

[http://www.poitou-charentes-nature.asso.fr/category/actions-terminees/...](http://www.poitou-charentes-nature.asso.fr/category/actions-terminees/)

DOMAINE D'ACTION

Sensibilisation, éducation

SECTEUR D'ACTIVITÉ

Éducation à l'environnement et au développement durable

LOCALISATION DE L'INITIATIVE

EX Poitou-Charentes

PILOTE

Poitou-Charentes Nature

14, rue Jean Moulin

86240 Fontaine le Comte

05 49 88 99 23

www.poitou-charentes-nature.asso.fr

Barbara PUAUD

Coordinatrice du projet

06 52 18 24 74

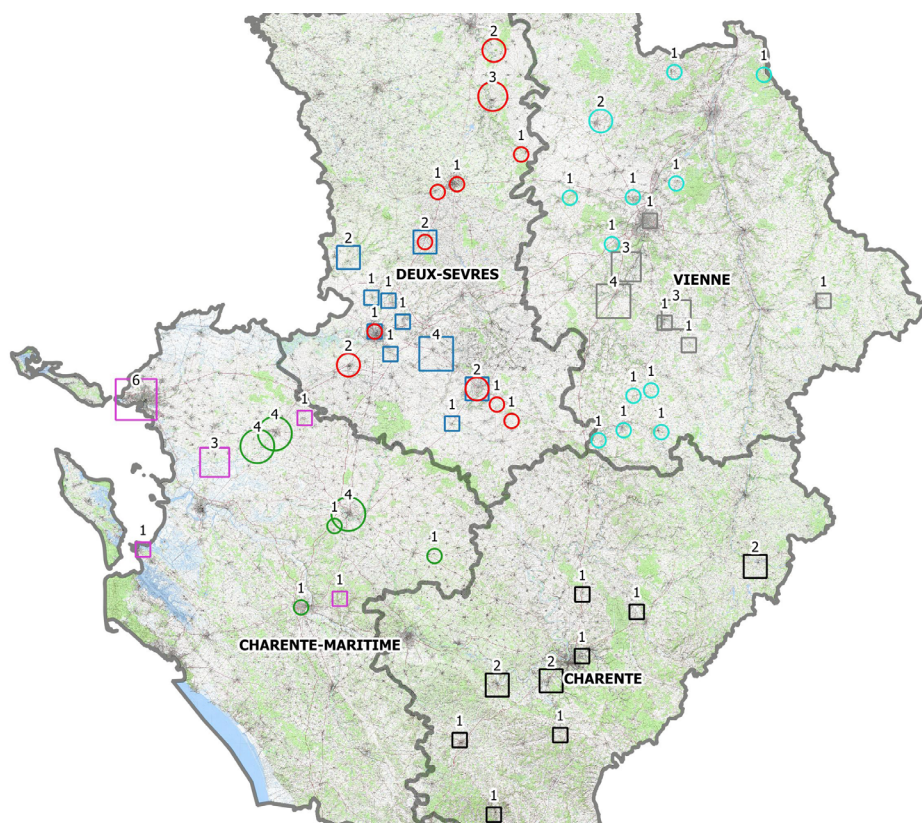
barbara@ornitho79.org

Pour assurer leur besoins vitaux, les êtres vivants doivent se déplacer. Les techniques de déplacement sont différentes entre les végétaux et les animaux. Ces derniers empruntent des corridors écologiques tels que haies, cours d'eau, réseau de mares... Les aménagements humains fragmentent les habitats, créent des barrières entre les réservoirs biologiques et réduisent les corridors. Partant de ce constat, les associations membres de Poitou-Charentes Nature ont développé le programme pédagogique scolaire « Que se trame-t-il en Poitou-Charentes ? ».

Conçu pour un public âgé au minimum de 7 ans, cet outil amène les élèves à découvrir la biodiversité autour de leur établissement scolaire, à comprendre et connaître les concepts liés à la TVB (corridor écologique, îlot de biodiversité), à appréhender les exigences de déplacements de certaines espèces et à mettre en place des actions concrètes sur leur territoire. Ils bénéficient, selon le niveau, de 3 à 5 séances d'une demi-journée, réparties sur l'année scolaire. Les élèves sont encadrés par leurs enseignants et des animateurs naturalistes locaux qui les aident à mener ce projet. Une sortie d'immersion dans la nature les invite à repérer les signes de présence animale. Ce travail de collecte est approfondi avec la maquette sur la TVB, les mettant dans des situations concrètes et les faisant débattre sur des solutions à mettre en place. Une sortie d'approfondissement permet aux élèves de voir les aménagements possibles sur le terrain.

L'intérêt de ce projet est d'être valorisé auprès d'un public divers (écoles, parents d'élèves, municipalité, etc.). Ils peuvent, par exemple, créer des aménagements sur leur territoire et/ou faire des préconisations aux conseils municipaux des jeunes et aux élus locaux. Pour remercier les participants, un poster réalisé suite à la première année d'expérimentation du programme leur est donné, ancrant les expérimentations effectuées et les connaissances acquises. En 2016-2017, ce programme a été proposé à 747 élèves issus de 22 classes de primaire et 7 classes de collège.





Nombre de classes animées par :

- GODS
- Charente Nature
- DSNE
- LPO 17
- NE 17
- LPO 86
- Vienne Nature

- Limites communales
- Limites départementales

Sources : IGN (SCAN25, départements)

RÉSULTATS OBTENUS

- Le programme a été suivi par 1464 élèves sur le territoire picto-charentais sur les trois années financées.
- Les enfants travaillent en dynamique de projet, ils s'impliquent.
- De nombreux aménagements variés ont été réalisés près des écoles des enfants : passage à hérisson, gîte à hérisson, bande enherbée, plantation de haie, hibernaculum, murets de pierre sèche, gîte à belette, nichoirs type mésange/type rougequeue, hôtels à insectes, catiche loutre, tas de bois, tas de pierre, gîtes à chauve-souris, mare...

- Ils ont également produit des documents : feuillets d'information communale, panneaux pédagogiques, proposition auprès des architectes, documents sur les larves d'insectes, parcours pédagogique sur site Natura 2000
- Appropriation/restitution originales : sous forme de jeux de société, courriers au conseil municipal, jeu vidéo, décor pour jeu tinio
- Initiation aux inventaires et à l'utilisation de pièges photos

DIFFICULTÉS RENCONTRÉES

- Manque de disponibilité des classes de lycée.
- Comment créer une continuité du programme.
- Suivi des actions dans le temps.

SOLUTIONS APPORTÉES

Pour intervenir auprès d'un large public, nous avons créé une maquette adaptable à de nombreux niveaux (7 à 77 ans). Nous avons également adapté le programme pour les lycées (nombre de séance, contenu).

PERSPECTIVES ENVISAGÉES

- Possibilité de mettre le programme en place sur 2 années.
- Continuité /suivi par l'enseignant chargé des sciences ou une personne ressource.

TÉMOIGNAGE

- Attention au suivi/implication des enseignants
- Faire du lien entre les actions et la gestion communale
- Prévoir du temps pour retourner sur les aménagements/suivi
- Faire en sorte de perdurer les actions mises en place